

Gezondheidshandleiding

Daikin Europe N.V.

Versie 26/03/20

We rekenen op alle werknemers om de instructies beschreven in deze gezondheidshandleiding steeds correct te volgen.

daikin.eu/corona-info-arbeiders

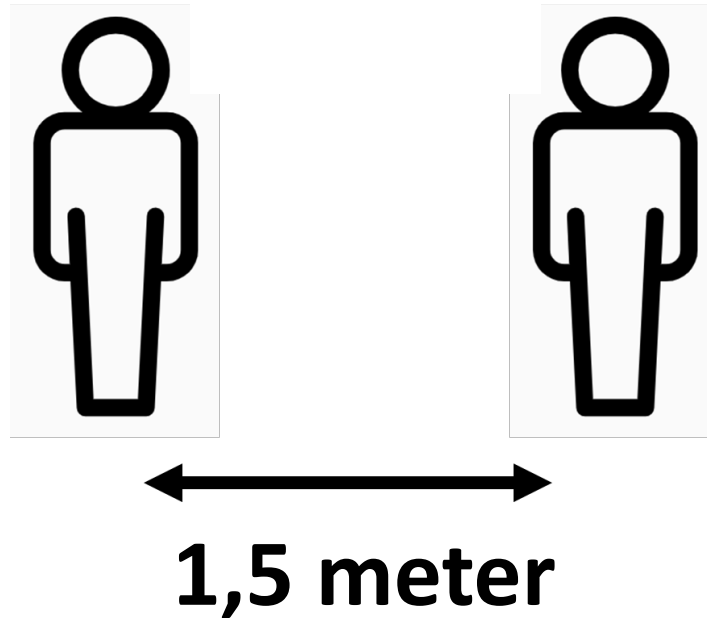
Wat is het Coronavirus (Covid-19)?

- Corona of Covid 19 is een virus
- Het virus veroorzaakt luchtwegenklachten en koorts
- Het virus is bijzonder gevaarlijk voor mensen uit risicogroepen bijv. oudere mensen of mensen die al luchtwegenklachten hebben
- Er is nog geen vaccin om dit virus te voorkomen

Hoe verspreidt het virus zich?

- Het virus verspreidt zich tussen mensen via onzichtbaar kleine druppeltjes die we uithoesten en –ademen
 - > *Daarom vragen we iedereen om de instructies in deze gezondheidshandleiding steeds correct te volgen*
- Het virus verspreidt zich in deze ‘druppeltjes’ ook via gladde oppervlakken, zoals handpalmen, deurklinken. Bijv. als mensen onbedoeld druppeltjes achterlaten wanneer ze in hun hand hoesten of niezen en daarna een oppervlak aanraken.
 - > *Daarom vragen we iedereen om de instructies in deze gezondheidshandleiding steeds correct te volgen*

Basisregel om steeds te volgen:



Houd altijd 1,5
meter afstand
waar je ook bent

Thuis (voor het werk)



Ik meet mijn temperatuur: is mijn temperatuur gelijk aan of hoger dan 37,3°C?

→ ja: blijf thuis en bel de ziektetelefoon (059 55 88 65)

$\geq 37,3^{\circ}\text{C}$



→ nee: ik vertrek in mijn Daikin kledij naar het werk tenzij ik met de fiets of moto ben

$< 37,3^{\circ}\text{C}$



Moet ik hoesten of niezen?



→ ja: ik blijf thuis en bel de ziektetelefoon (059 55 88 65)

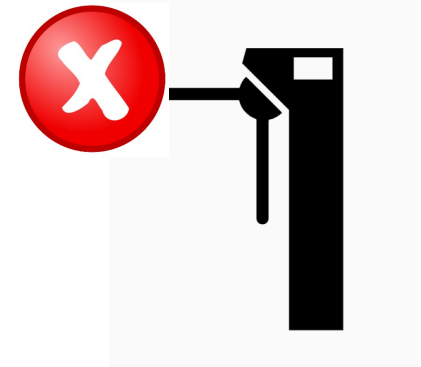
→ nee: ik vertrek in mijn Daikin kledij naar het werk tenzij ik met de fiets of moto ben

Carpoolen

- Verboden te carpoolen, tenzij je onder hetzelfde dak woont

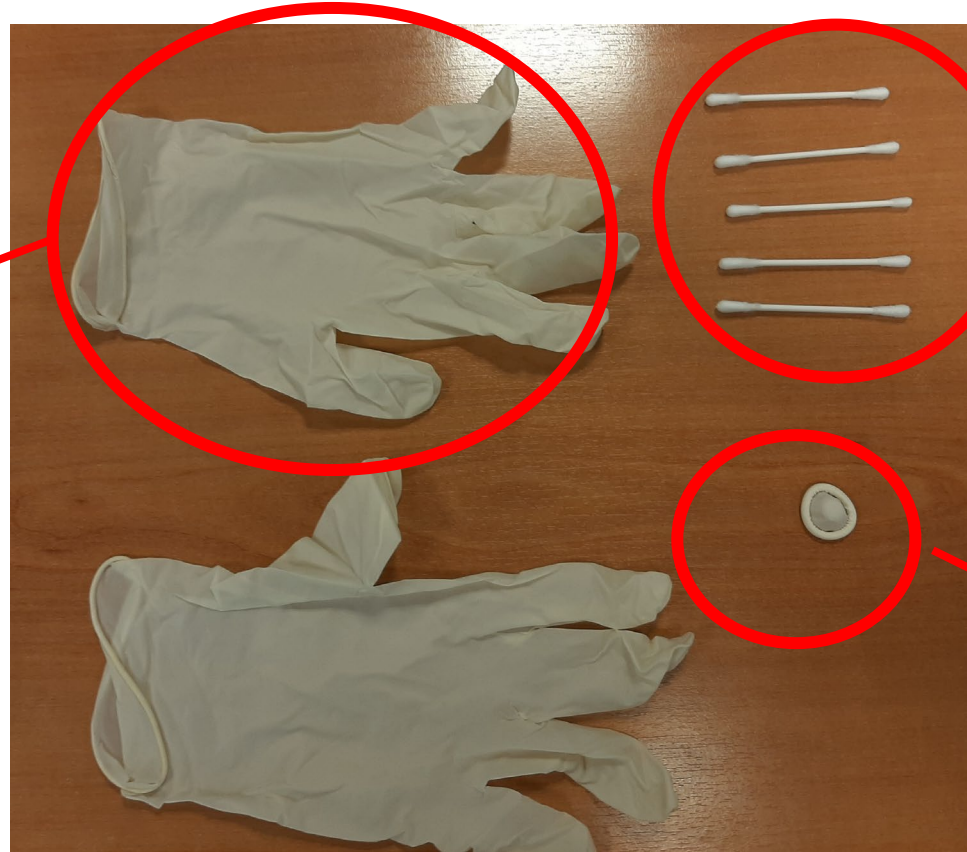
Binnenkomen in Daikin

- Het gebruik van de tourniquet/ draaihekken is verboden
- Ik gebruik het poortje naast de tourniquet/draaihekken
- Ik toon mijn badge aan de bewaker bij binnenkomen
- **Algemene regel in Daikin:** ik beweeg mij rustig op de vloer en kijk voortdurend om anderhalve meter afstand te bewaren t.a.v. een andere persoon. Ik houd hierbij oogcontact en doe teken naar anderen bv. om af te spreken wie als eerste mag passeren.



Hoe veiligheidssetje gebruiken?

Gebruik de handschoenen voor openen lockers, kastjes, deuren enz.



Gebruik de oorstokjes voor bedienen badge terminal

Gebruik vingeromhulsel voor bediening koffiemachine



Gebruik het slotje om je locker in de breakzone veilig af te sluiten

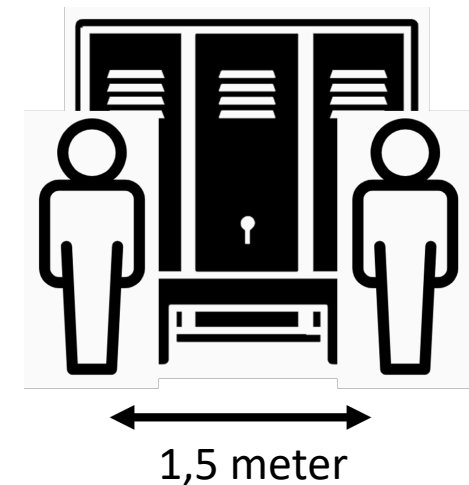
Mondmasker

- Wie een mondmasker wenst, kan één vragen aan zijn of haar groupleader



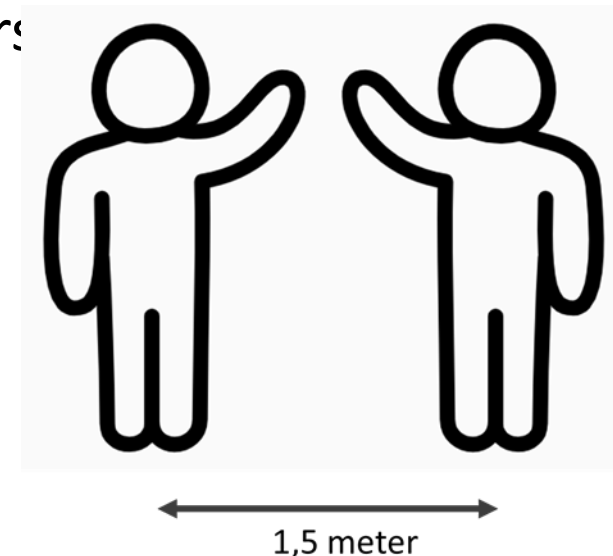
Kleedkamers

- Ik beperk het gebruik van de kleedkamers
- Ik kan ook de lockers aan de breakzones gebruiken. Met het slotje dat ik heb gekregen kan ik mijn jas en handtas veilig opbergen in het kastje.
- Max. aantal personen die toegelaten zijn in de kleedkamer is bepaald door kaartjes
- Ik neem mijn kaartje mee naar binnen
- In de kleedkamer → houd 1,5 meter afstand en respecteer de kanban-magneetjesmethode
- Bij buitengaan zet ik mijn kaartje terug
- Ik ontsmet mijn handen met gel
- Gebruik van douches is verboden



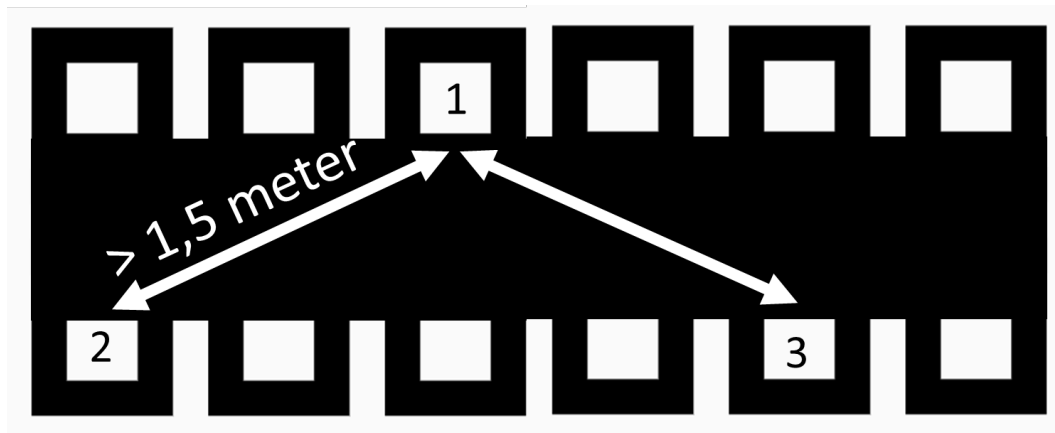
Start shift

- Ik ga onmiddellijk naar mijn werkpost
- Indien nog iemand op mijn werkpost bezig is (bv. in geval van receptie, piping of plaatwerk), dan wacht ik rustig af tot de persoon voor mij het werk stopt en houd 1,5 meter afstand.
- Ik vermijd zo veel mogelijk de breakzones
- Gebruik eveneens de refters
- Ik houd 1,5 meter afstand in de breakzones/refters
- Afstand houden:
 1. Steek je hand zijwaarts uit naar je collega.
 2. Collega steekt hand zijwaarts uit naar jou
 2. Je raakt elkaar niet = ok



Voor en tijdens de break

- Ik gebruik de breakzone die mijn leidinggevende voor mij voorziet en op het tijdstip dat hij hiervoor voorziet
- Voor de break → ontsmet handen met desinfecterende gel
- Ik zit enkel op de toegestane stoelen
- De plaatsen waar niemand mag zitten, zijn aangeduid
- Geen traktaties meer toegestaan
- Ik gooi mijn eigen vuilnis in de vuilbak
- Na de break → ontsmet handen opnieuw met desinfecterende gel



Break: klaarzetten drank

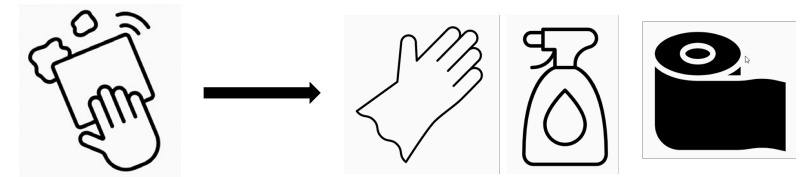
Deze regels gelden voor de persoon die de drank klaarzet

- Ontsmet voor gebruik koffiemachine handen met desinfecterende gel

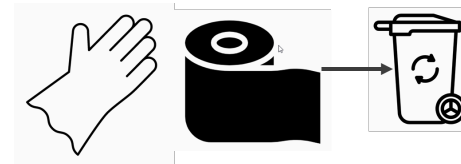
- Draag handschoenen



- Na break: reinig de display van koffiemachine met desinfecterend product, handschoenen en papier



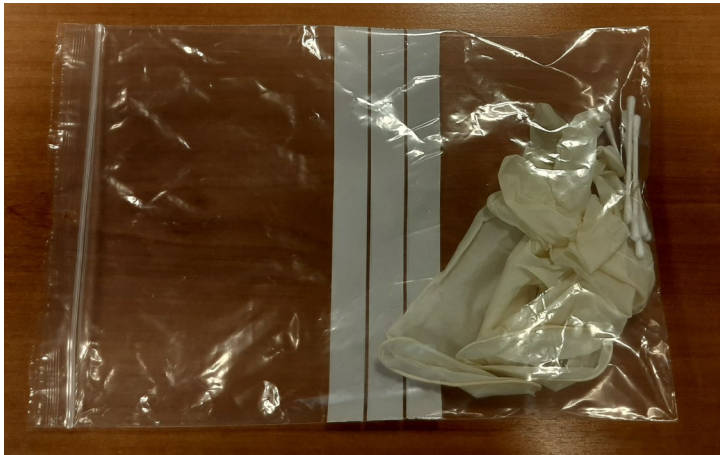
- Gooi handschoenen en papier weg na gebruik



Gebruik drank & badge terminal door mijzelf



- Ik gebruik mijn veiligheidssetje of andere beschikbare tools om op een veilige manier koffie of water te nemen
- Ik gebruik mijn veiligheidssetje of andere beschikbare tools om op een veilige manier de badge terminal te gebruiken



Kuisen van de breakzone

Ik hou altijd 1,5 meter afstand

- 1. Wat:** **A:** Tafelblad, stoelleuning, stoelrug, display koffiemachine, handvat frigo, handvat vuilbak (alle)
B: Lockers, omheining, restvat koffie, kar restvat, kapstokken
- 2. Wanneer:** **A:** Na elke break
A + B: Voor einde shift
- 3. Wie:** **A / B:** Aangeduid door GL
- 4. Hoe:** gebruik wegwerphandschoenen, alkoholspray, papierrol
Na gebruik wegwerphandschoenen + papierrol in vuilbak

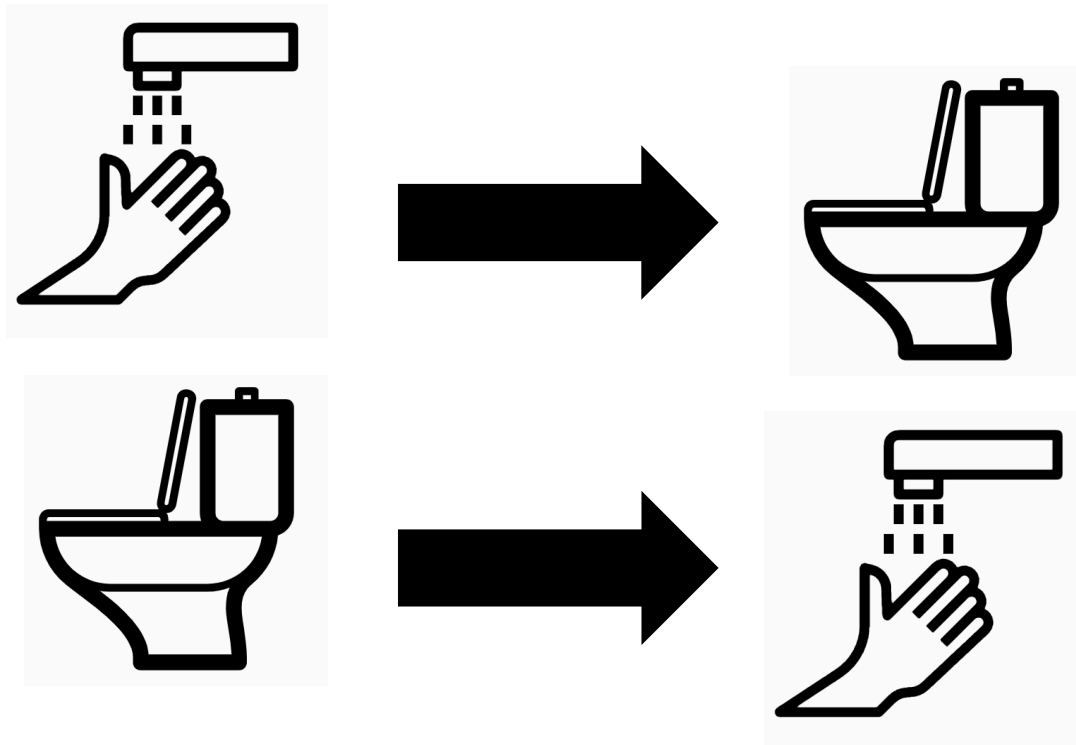


-> Bel 8700 of 8092



Toilet

- Voor toiletbezoek: was je handen grondig met water en zeep
- Na toiletbezoek: was je handen grondig met water en zeep



Veilig handen reinigen

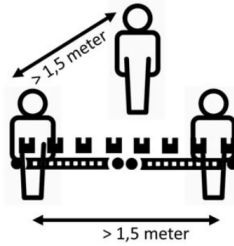
- Ik was mijn handen 40-60 seconden met water en zeep
- Ik druk 1 tot 2 x op het pompje van de desinfecterende gel om voldoende gel te hebben om mijn handen te reinigen



Werkpost (cleaning)

- Ik werk enkel op mijn eigen werkpost

- Ik houd minstens 1,5 meter afstand



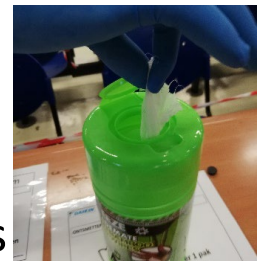
- Ik werk met werkhandschoenen



- Ik kuis met wegwerphandschoenen



- Begin en einde van elke shift: ik kuis mijn eigen zone en tooling met de vochtige doekjes



- Ik gooi het vochtige doekje en de wegwerphandschoenen na het kuisen in de voorziene vuilbak



Cleaning tooling - Montage

- Begin en einde van elke shift: elke operator kuist eigen zone.
- Steeds met vochtige doekjes, eentje per tooling, in de vuilbak gooien na gebruik.



GELE TOETS EN HANDVAT



KNOPPEN EN NOODSTOP



TOETSENBORD



MUIS



HANDVAT EN BIT



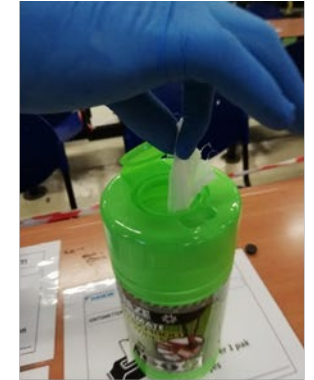
HANDVAT, BATTERIJ, BIT



HANDVAT, BIT



KARREN



DOEKJES

NA GEBRUIK



VUILBAK

BELANGRIJK BIJ HET KUISEN:

- De scanner uitzetten voor het cleanen
- De knoppen en noodstop in de correcte stand laten zitten of terug zetten
- Enkel F1 toets kuisen

Cleaning tooling – Picking/Supply

- Begin en einde van elke shift: elke operator kuist eigen zone.
- Steeds met vochtige doekjes, eentje per tooling, in de vuilbak gooien na gebruik.



STUUR EN HANDREM



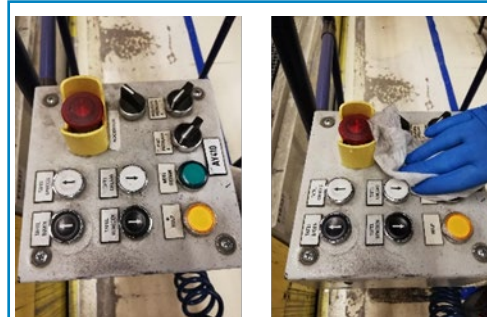
TRANSPALLET EN
BATTERIJ AANSLUITING



GELE TOETS EN HANDVAT



HANDVAT, BATTERIJ, BIT



KNOPPEN EN NOODSTOP



MUIS

TOETSENBORD



KARREN

BELANGRIJK BIJ HET KUISEN:

- De scanner uitzetten voor het cleanen
- De knoppen en noodstop in de correcte stand laten of terug zetten
- Enkel F1 toets kuisen



DOEKJES



VUILBAK

Cleaning tooling - Brazeren

- Begin en einde van elke shift: elke operator kuist eigen zone.
- Steeds met vochtige doekjes, eentje per tooling, in de vuilbak gooien na gebruik.



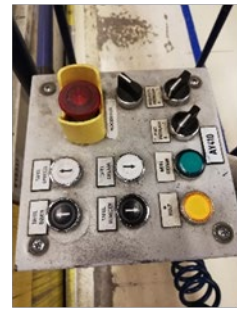
STIKSTOF LEIDING



HANDVAT EN TOORTS



GELE TOETS EN HANDVAT



KNOPPEN EN NOODSTOP

BELANGRIJK BIJ HET KUISEN:

- De scanner uitzetten voor het cleanen
- De knoppen en noodstop in de correcte stand laten zitten of terug zetten
- Enkel F1 toets kuisen



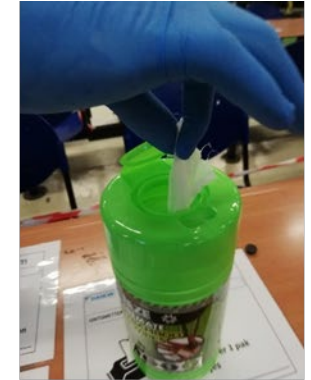
MUIS



TOETSENBORD



KARREN



DOEKJES



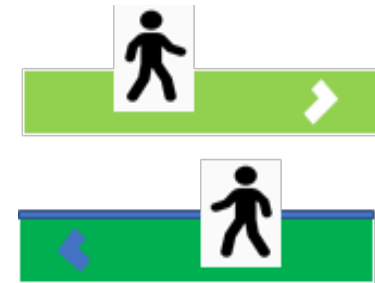
VUILBAK

Gebruik wandelpaden

- Er zijn wandelpaden in het blauw bijgekomen op de werkvloer in functie van éénrichtingsverkeer: let hierop en volg de pijlen op de grond

- Tijdens ploegwissel/break

Volg de wandelrichting zoals aangegeven met de witte en blauwe pijlen. Op die manier wordt kruisverkeer op < 1,5 m maximaal vermeden

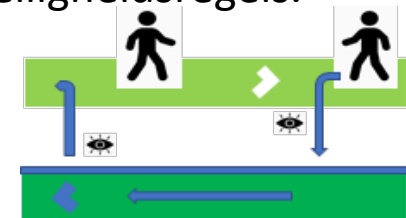


- Alle andere momenten

Volg de normale lichtgroene wandelpaden. Moet je iemand kruisen, ga dan even aan de kant door gebruik te maken van een werkzone, toilet ingang, traphal,... en laat je collega passeren. Heb je geen uitweg om de 1,5 m te garanderen, dan steekt de persoon die in de tegenovergestelde richting van de witte pijl loopt de weg over naar het blauwe wandelpad. Eens je voorbij de collega bent, kan je terug oversteken naar het groene wandelpad en je weg verder zetten. Hou bij het oversteken ook altijd rekening met de voorgeschreven veiligheidsregels.

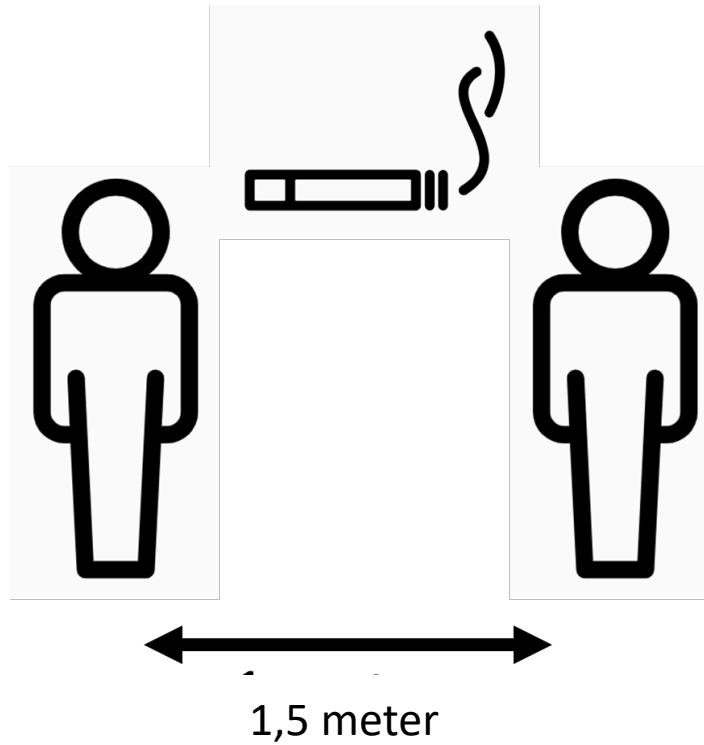


OF



Rookzones

- Houd 1,5 meter afstand in de rookzones



Einde shift

- Ik blijf ook op het einde van de shift op een rustige manier anderhalve meter afstand bewaren van anderen
- Ik wacht rustig mijn beurt af om naar de badge terminal te gaan
- Ik ga in Daikin kledij naar huis tenzij ik met de fiets of moto ben

Ik word ziek op het werk

- Ik verwittig mijn leidinggevende
- Ik ga naar huis
- Ik houd mijn leidinggevende op de hoogte en bel de ziekte telefoon (059 55 88 65)
- Ik mail mijn ziekteattest door naar employeeservices@daikineurope.com

